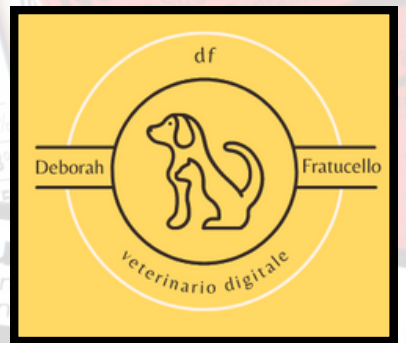
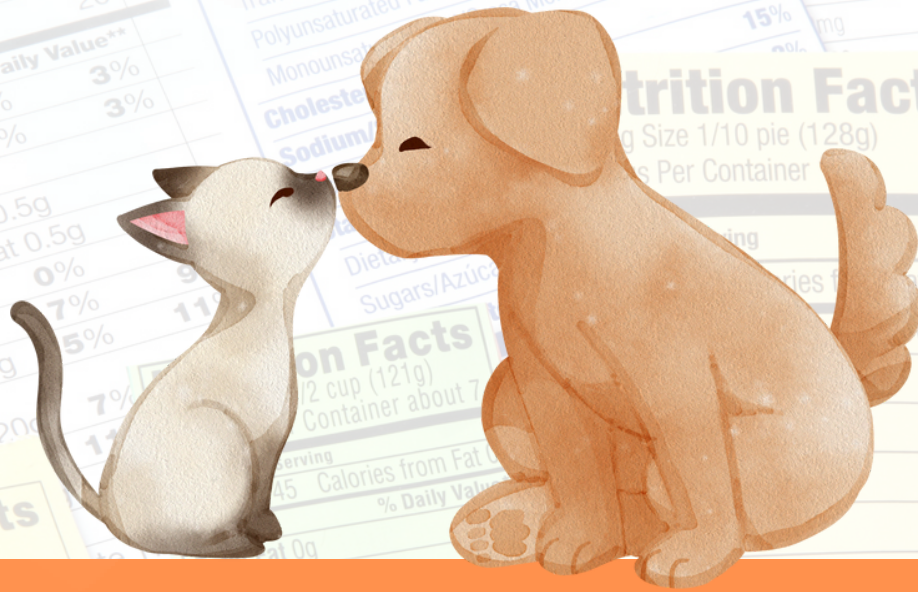


# 6



## PUNTI PRINCIPALI

(+1 CHE POCHISSIMI CONOSCONO,  
SOPRATTUTTO PARLANDO DI GATTI)

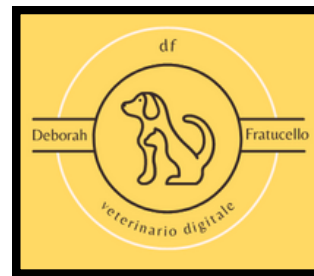
# PRIMA GUIDA ALLA LETTURA DELL'ETICHETTA DEL CIBO SECCO DEL TUO CANE O GATTO

**Dott.ssa Deborah Fraticello**  
**Medico veterinario**

Esperto in comportamento e nutrizione di cane e gatto

<https://www.deborah-veterinario-online.com/>





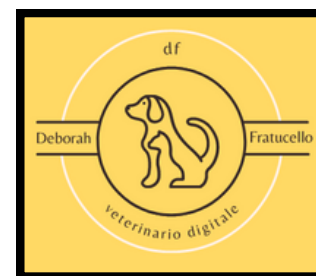
# INDICE



1. Controlla la composizione, la lista degli ingredienti
2. NO al primo ingrediente dierso dalla carne
3. I componenti analitici (che non sono la composizione
4. Attenzione alle “Farine di ...”
5. Attenzione alle % di fresco nei prodotti secchi
6. Attenzione a additivi, conservanti, etc, ...
- +1 Cibo completo e complementare







# CHI SONO

**Mi chiamo Deborah Fraticello,**

**sono un medico veterinario, lavoro online.**



Affianco le famiglie per il **benessere del loro cane e gatto** attraverso:

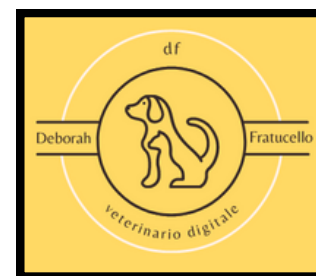
- **percorsi di affiancamento alla cucina casalinga e BARF** per cane/gatto, anche in caso di animali con **patologie**
- **percorsi per la gestione dei problemi comportamentali** di cane/gatto
- mi occupo di **percorsi formativi online e in presenza** nel campo dell'alimentazione e del comportamento di cane e gatto

**Dalla parte del tuo cane e gatto, sempre!**



<https://www.deborah-veterinario-online.com/>





Se ti interesserà poi  
approfondire quello  
che leggerai in questa guida,  
ho realizzato per te:



*MASTERCLASS ONLINE*

## La prima masterclass per imparare a leggere le etichette dei cibi per cani e gatti

Evita le opinioni contrastanti che trovi su internet,  
facendo scelte consapevoli per la salute del tuo Amico a 4 zampe.



**CLICCA QUI PER ANDARE**  
**AI DETTAGLI DELLA MASTERCLASS**

<https://www.deborah-veterinario-online.com/>





# CONTROLLARE LA COMPOSIZIONE (LA LISTA INGREDIENTI)

L'etichetta ha due sezioni principali

- **Composizione:** è la lista degli ingredienti.
- **Componenti analitici:** sono i valori dell'analisi chimica in %

## **Composizione: cosa guardare**

➔ Ordine e percentuali

Gli ingredienti compaiono in ordine decrescente di quantità (in peso, tal quale).

➔ **Attenzione alle “famiglie”** di ingredienti

Formula aperta: p.es. “cereali”

invece di “mais, riso...” -> formula chiusa

Sapere esattamente gli ingredienti è importante soprattutto nel caso di allergie/intolleranze.



# CONTROLLARE LA COMPOSIZIONE (LA LISTA INGREDIENTI)

## Esempio pratico di etichetta

*“Proteine di pollame disidratate, mais, farina di mais, proteine di maiale disidratate, idrolizzato di proteine animali, glutine di mais, ...”.*

Qui il mais è “spezzettato” in mais/farina/glutine.

Di solito questo si usa per far risultare al primo posto le proteine (che qui poi non sono carne/muscolo): se sommo tutto il mais, potrebbe arrivare a costituire la quantità maggiore degli ingredienti e quindi risultare al primo posto.



# NO AL PRIMO INGREDIENTE DIVERSO DA CARNE

## Esempi pratici

- “Grano turco estruso”: come primo ingrediente in un alimento per carnivori: come cibo per carnivori mi aspetto che al primo posto ci sia carne/muscolo.
- “Proteine di carne”: non sono “carne”, sono proteine estratte e non è indicata la specie.
- “Farina di carni bianche”: non so quali specie. Un animale allergico al tacchino non è per forza allergico al pollo (e viceversa)
- Quando il primo ingrediente è “carne fresca”  
Esempio: *carne bianca fresca, proteine disidratate di pollo e tacchino, mais, riso, ecc.*

**Attenzione:** la carne fresca contiene 70–80% di acqua. In etichetta gli ingredienti dovrebbero riflettere l'alimento finito. Se tolgo l'acqua, quella “carne fresca” scivola giù nell'elenco. In pratica, il vero primo ingrediente saranno le proteine disidratate, non il muscolo fresco.

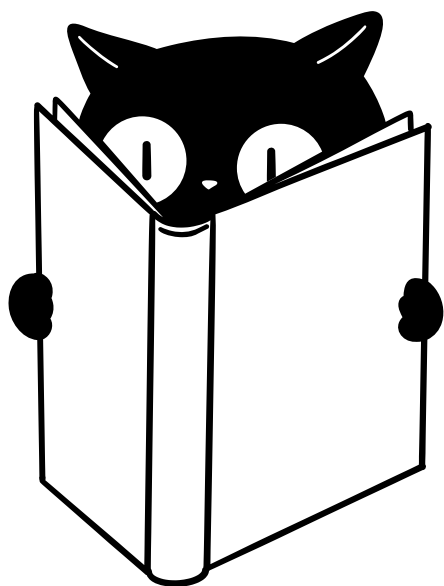


# NO AL PRIMO INGREDIENTE DIVERSO DA CARNE

**Quello che vuoi leggere  
come primo ingrediente in un'etichetta:**

“Farina di carne di (+ specie animale)”

“Carne essicata/disidratata di (+specie animale)”





# LA COMPOSIZIONE E' DIVERSA DAI COMPONENTI ANALITICI

## Componenti analitici: numeri e materia prima

I valori vanno letti alla luce delle materie prime.

**Esempio:** *una borsa di pelle è ricca di “proteine” all’analisi dell’azoto... ma non è edibile.*

## Cosa trovi in etichetta

- Umidità: acqua contenuta
- Proteina grezza: **stima di azoto** (non è la “vera proteina” come nelle etichette per uso umano).
- Grassi grezzi: lipidi presenti
- Fibra grezza: quota non digeribile
- Ceneri grezze: residuo inorganico dopo combustione.
  - Se troppo alte, possono indicare molte ossa → meno proteine utili.
  - Non sempre è negativo: può riflettere minerali aggiunti (quota “buona”).

**Conclusione:** contestualizza sempre numeri e ingredienti.  
Guarda oltre l'apparenza.

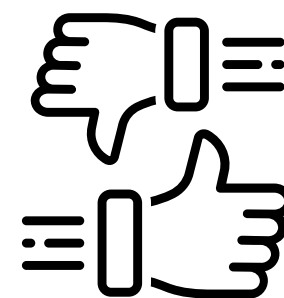
<https://www.deborah-veterinario-online.com/>



# ATTENZIONE ALLE FARINE DI ...

Alcuni esempi

- “**Farina di carni bianche**”: non so quali specie.  
Un animale allergico al tacchino non è per forza allergico al pollo (e viceversa).



- “**Farina di pollo**”  
MA... quale parte???  
(coscia, ma anche busto di pollo scarnificato etc.) e quindi: quanta carne/muscolo c'è?

- La scritta “**farina di carne di pollo**” nella lista degli ingredienti invece indica:  
-> farina ottenuta da macinatura e essiccazione di muscolo scheletrico del pollo: **quello che voglio!**



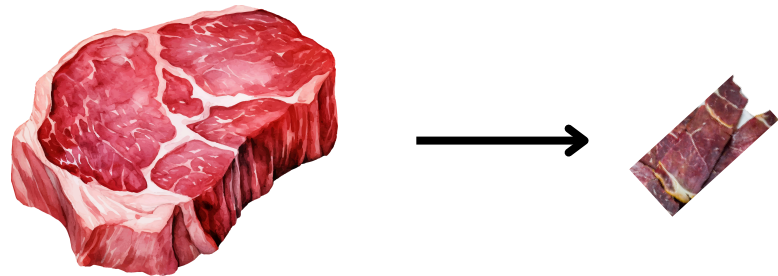


# ATTENZIONE ALLE PERCENTUALI DEL FRESCO NEI PRODOTTI SECCHI



Quando il primo ingrediente della lista è “carne fresca” potremmo pensare: “Wow!” e invece...

Esempio:



**Composizione:** *carne bianca fresca, proteine disidratate di pollo e tacchino, mais, riso, ecc.*

- Attenzione! La carne fresca contiene 70–80% di acqua, cosa pensi rimanga in un cibo secco?
- In etichetta gli ingredienti dovrebbero riflettere l'alimento finito: se tolgo l'acqua, quella “carne fresca” scivola più indietro nella lista degli ingredienti.
- In pratica, il vero primo ingrediente saranno le proteine disidratate (forse, ma che non sono carne/muscolo), non il muscolo fresco.



# ATTENZIONE A ADDITIVI TECNOLOGICI, CONSERVANTI, ECC.

Gli additivi sono sostanze inserite intenzionalmente per svolgere una funzione. Sono divisi in categorie.

- **Tecnologici:** conservanti, antiossidanti, stabilizzanti, ...
- **Organolettici:** coloranti, aromi, ...
- **Nutrizionali:** vitamine, oligoelementi, amminoacidi, ...
- **Zootecnici:** non usati in cane e gatto

**Solo gli additivi con limiti massimi di legge devono essere dichiarati in etichetta** (... e la tossicità fa riferimento all'uomo...).



Gli altri possono **comparire o meno, a discrezione** del produttore.

**Esempio: la taurina** nel gatto è fondamentale, ma non è obbligatorio riportarla in etichetta. Spesso però viene indicata solo perché le famiglie con gatti sanno che è importante per il loro micio e quindi la cercano in etichetta.





# +1



## UMIDO: COMPLETO VS COMPLEMENTARE!

**Importantissimo soprattutto per il gatto!**

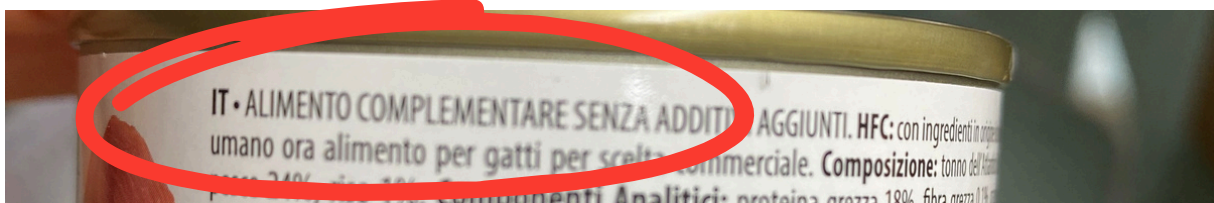
Sugli scaffali di cibo umido per il gatto, la maggior parte delle scatolette è un “complementare”. Non sono cioè cibi umidi completi. Sono merendine, premietti... ma se il tuo gatto mangia solo o prevalentemente umido, **NON VANNO BENE** perché portano a carenze nutrizionali e a sovrappeso/obesità!

Certo... ovviamente al tuo gatto piaceranno un bel po'...

I complementari vanno considerati come:

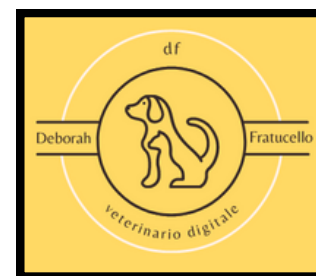
- una merenda,
- un premio,
- un modo per nascondere una medicina.

Purtroppo la dicitura è scritta in piccolo, nella parte posteriore dell'etichetta, all'inizio della lista degli ingredienti.



<https://www.deborah-veterinario-online.com/>





Un contenuto gratuito per te  
che riguarda solo il gatto,  
clicca sulla scritta o sull'immagine:



## L'alimentazione del gatto

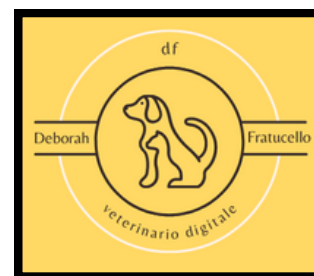
Vuoi muovere i **primi passi** nel mondo dell'**alimentazione del gatto**? **Iscriviti** e inizia ad accedere ai **contenuti gratuiti**!

**Mi iscrivo!**



<https://www.deborah-veterinario-online.com/>





Per te, un'intera MASTERCLASS  
dedicata alla lettura delle etichette



Clicca qui per i tutti i dettagli



*MASTERCLASS ONLINE*

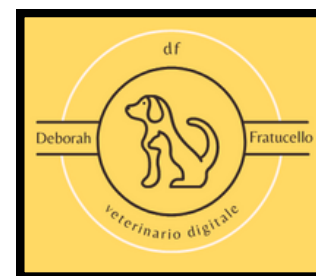
**La prima masterclass per imparare a leggere  
le etichette dei cibi per cani e gatti**

Evita le opinioni contrastanti che trovi su internet,  
facendo scelte consapevoli per la salute del tuo Amico a 4 zampe.



*La voglio* 🧐

<https://www.deborah-veterinario-online.com/>



**HAI DUBBI, DOMANDE?**

**HAI BISOGNO DI RICHIEDERE UNA CONSULENZA?**

**SCRIVIMI:**

**DEBORAH.FRATUCELLO.VET@GMAIL.COM**



**BUONO  
STUDIO!**

**Richiedi qui la tua consulenza**



## Consulenze online

### Primo contatto

*Cane e gatto*

Iniziamo a conoscerci e decidiamo insieme il meglio per il tuo Amico a 4 zampe

**Vado ai dettagli**

### Consulenza nutrizionale

*Cane e gatto*

Per cani e gatti sani o con patologie, cuccioli, in gravidanza o allattamento

**Vado ai dettagli**

### Consulenza comportamentale

*Cane e gatto*

Stai pensando di adottare un cucciolo o gattino? Sono nel loro primo anno di vita? Hai già problemi più o meno seri nella vostra quotidianità?

**Vado ai dettagli**

<https://www.deborah-veterinario-online.com/>